



คู่มือการปฏิบัติงาน (Working Manual)

แนวทางการดูแลผู้ป่วยคดี

สำหรับเรือนจำ/ทัณฑสถาน กรมราชทัณฑ์ กระทรวงยุติธรรม

ศูนย์สุขภาพจิต กองบริการทางการแพทย์
กรมราชทัณฑ์ กระทรวงยุติธรรม

๒๕๖๑

คำนำ

คู่มือการปฏิบัติงานแนวทางการดูแลผู้ป่วยคดี สำหรับเรือนจำ/ทัณฑสถาน กรมราชทัณฑ์ กระทรวงยุติธรรมนี้ เป็นส่วนหนึ่งของโครงการบูรณาการงานด้านสุขภาพจิตและจิตเวชในเรือนจำ/ทัณฑสถาน ตามพระราชบัญญัติสุขภาพจิต พ.ศ. ๒๕๕๑ : การวางแผนทางการดูแลผู้ต้องขังป่วยจิตเวชที่ไม่สามารถสู้คดีในชั้นศาลหรือผู้ป่วยคดี ซึ่งศูนย์สุขภาพจิต กองบริการทางการแพทย์ได้ดำเนินการพัฒนาและจัดทำขึ้นจากองค์ความรู้ทั้งจากภายในและภายนอกหน่วยงาน โดยความร่วมมือของสำนัก/กองที่เกี่ยวข้องและหน่วยงานภาคีภายนอก อาทิ หน่วยงานของกรมสุขภาพจิต และหน่วยงานในกระบวนการยุติธรรม โดยมุ่งเน้นให้เกิดการทำงานที่ชัดเจน เป็นรูปธรรม เพื่อยังประโยชน์แก่ผู้ต้องขังป่วยคดี ซึ่งถูกคุมขังอยู่ในเรือนจำ/ทัณฑสถานทั่วประเทศ ทั้งด้านการพิทักษ์สิทธิในการดำเนินคดีตามรัฐธรรมนูญของผู้ต้องขังป่วยคดีที่จะได้รับการพิจารณาคดีอาญาโดยมิชักช้า ไม่ให้เกิดภาวะสูญญากาศในกระบวนการยุติธรรมของผู้ต้องขังกลุ่มดังกล่าวด้วยเหตุแห่งความวิกลจริตหรือจิตบกพร่อง รวมไปถึงการอำนวยให้เกิดการพิพากษาเด็ดขาดในผู้ต้องขังกลุ่มดังกล่าว เพื่อประโยชน์ในเชิงทัณฑปฏิบัติ ได้แก่ การลดวันต้องโทษ การพักการลงโทษ การขอพระราชทานอภัยโทษ ซึ่งหากผู้ต้องขังป่วยคดี ยังไม่มีความสามารถในการต่อสู้คดีในการไต่สวนคดี หรือมีสภาพความเจ็บป่วยอันต้องบำบัดรักษาที่ทำให้ไม่สามารถให้การต่อศาลหรือพนักงานสอบสวนได้ บุคคลกลุ่มนี้อาจถูกคุมขังเป็นระยะเวลาานานกว่าผู้ที่ถูกตัดสินเด็ดขาดในลักษณะคดีทำนองเดียวกัน

สิ่งสำคัญยิ่งไปกว่าแนวทางการปฏิบัติงานนี้ คือความใส่ใจและการเร่งรัดติดตาม การทำงานเชิงรุกของเจ้าหน้าที่ที่เกี่ยวข้องในเรือนจำ/ทัณฑสถาน รวมทั้งภาคีเครือข่ายในพื้นที่ กรมราชทัณฑ์ในฐานะที่เป็นหน่วยงานกลางในการประสานงานระดับกรม กระทรวง จะทำหน้าที่ในการสื่อสารไปยังหน่วยงานต่างๆ เพื่อพัฒนาและวางนโยบายที่เกี่ยวข้องกับกระบวนการยุติธรรมและการส่งต่อและการสงเคราะห์ผู้ต้องขังกลุ่มดังกล่าวต่อไป อันจะนำไปสู่ความยุติธรรม ความเท่าเทียม และเป้าหมายสูงสุดคือความปลอดภัยของสังคม

หวังเป็นอย่างยิ่งว่าคู่มือการปฏิบัติงานแนวทางการดูแลผู้ป่วยคดี สำหรับเรือนจำ/ทัณฑสถานนี้จะเป็นเครื่องมือในการช่วยให้เจ้าหน้าที่ที่เกี่ยวข้องมีความเข้าใจในการดำเนินการ และเป็นเครื่องชี้ทางในการปฏิบัติต่อผู้ต้องขังป่วยคดีต่อไป

คณะผู้จัดทำ

บทนำ

คำจำกัดความ

“**แนวทางการดูแลผู้ป่วยคดี**” หมายถึง แนวทางการดูแลผู้ต้องขังที่อยู่ระหว่างการสอบสวน ใต้สวนมูลฟ้องหรือพิจารณาในคดีอาญา ซึ่งพนักงานสอบสวนหรือศาลสั่งให้ได้รับการตรวจ ตาม พ.ร.บ.สุขภาพจิต มาตรา ๓๕ หรือบำบัดรักษา ตาม พ.ร.บ.สุขภาพจิตมาตรา ๓๖ รวมทั้งผู้ป่วยที่ศาลมีคำสั่งให้ได้รับการบำบัดรักษาภายหลังมีคำพิพากษาในคดีอาญาด้วย ตาม พ.ร.บ.สุขภาพจิต มาตรา ๓๗

“**ผู้ป่วยคดี**” หมายถึง ผู้ต้องขังที่อยู่ระหว่างการสอบสวน ใต้สวนมูลฟ้องหรือพิจารณาในคดีอาญา ซึ่งพนักงานสอบสวนหรือศาลสั่งให้ได้รับการตรวจหรือบำบัดรักษา รวมทั้งผู้ป่วยที่ศาลมีคำสั่งให้ได้รับการบำบัดรักษาภายหลังมีคำพิพากษาในคดีอาญาด้วย

“**สถานบำบัดรักษา**” หมายถึง สถานบำบัดรักษาทางสุขภาพจิตที่รัฐมนตรีประกาศกำหนดตามพระราชบัญญัติสุขภาพจิต พ.ศ. ๒๕๕๑

“**ความผิดปกติทางจิต**” หมายถึง อาการผิดปกติของจิตใจที่แสดงออกมาทางพฤติกรรม อารมณ์ ความคิด ความจำ สติปัญญา ประสาทการรับรู้ หรือการรู้เวลา สถานที่ หรือบุคคล รวมทั้งอาการผิดปกติของจิตใจที่เกิดจากสุราหรือสารอื่นที่ออกฤทธิ์ต่อจิตและประสาท

“**ภาวะอันตราย**” หมายถึง พฤติกรรมที่บุคคลที่มีความผิดปกติทางจิตแสดงออกโดยประการที่น่าจะก่อให้เกิดอันตรายร้ายแรงต่อชีวิต ร่างกาย หรือทรัพย์สินของตนเองหรือผู้อื่น

“**ความจำเป็นต้องได้รับการบำบัดรักษา**” หมายถึง สภาวะของผู้ป่วยซึ่งขาดความสามารถในการตัดสินใจให้ความยินยอมรับการบำบัดรักษาและต้องได้รับการบำบัดรักษาโดยเร็วเพื่อป้องกันหรือบรรเทาไม่ให้ความผิดปกติทางจิตทวีความรุนแรงหรือเพื่อป้องกันอันตรายที่จะเกิดขึ้นกับผู้ป่วยหรือบุคคลอื่น

“**คุมขัง**” หมายถึง การจำกัดสิทธิเสรีภาพของบุคคลด้วยอำนาจกฎหมายโดยการคุมตัว กัก กักกัน ขัง กักขัง จำขัง และจำคุก

ประมวลกฎหมายวิธีพิจารณาความอาญา มาตราที่เกี่ยวข้อง

มาตรา ๑๔ ในระหว่างทำการสอบสวน ใต้สวนมูลฟ้องหรือพิจารณา ถ้ามีเหตุควรเชื่อว่าผู้ต้องหาหรือจำเลยเป็นผู้วิกลจริตและไม่สามารถต่อสู้คดีได้ ให้พนักงานสอบสวนหรือศาลแล้วแต่กรณี สั่งให้พนักงานแพทย์ตรวจผู้นั้นเสร็จแล้วให้เรียกพนักงานแพทย์ผู้นั้นมาให้ถ้อยคำหรือให้การว่าตรวจได้ผลประการใด

ในกรณีที่พนักงานสอบสวนหรือศาลเห็นว่าผู้ต้องหาหรือจำเลยเป็นผู้วิกลจริตและไม่สามารถต่อสู้คดีได้ ให้งดการสอบสวน ใต้สวนมูลฟ้องหรือพิจารณาไว้จนกว่าผู้นั้นหายวิกลจริตหรือสามารถจะต่อสู้คดีได้ และให้มีอำนาจส่งตัวผู้นั้นไปยังโรงพยาบาลโรคจิตหรือมอบให้แก่ผู้อนุบาล ข้าหลวงประจำจังหวัดหรือผู้อื่นที่เต็มใจรับไปดูแลรักษาก็ได้ตามแต่จะเห็นสมควร

กรณีที่ศาลงดการใต้สวนมูลฟ้องหรือพิจารณาดังบัญญัติไว้ในวรรคก่อน ศาลจะสั่งจำหน่ายคดีเสียชั่วคราวก็ได้

มาตรา ๒๔๖ เมื่อจำเลย สามี ภริยา ญาติของจำเลย พนักงานอัยการ ผู้บัญชาการเรือนจำ หรือ เจ้าพนักงานผู้มีหน้าที่จัดการตามหมายจำคุกร้องขอ หรือเมื่อศาลเห็นสมควร ศาลมีอำนาจสั่งให้ทุเลาการบังคับ ให้จำคุกไว้ก่อนจนกว่าเหตุอันควรทุเลาจะหมดไป ในกรณีต่อไปนี้

(๑) เมื่อจำเลยวิกลจริต

(๒) เมื่อเกรงว่าจำเลยจะถึงอันตรายแก่ชีวิตถ้าต้องจำคุก

(๓) ถ้าจำเลยมีครรภ์

(๔) ถ้าจำเลยคลอดบุตรแล้วยังไม่ถึงสามปี และจำเลยต้องเลี้ยงดูบุตรนั้น

ในระหว่างทุเลาการบังคับอยู่นั้นศาลจะมีคำสั่งให้บุคคลดังกล่าวอยู่ในความควบคุมในสถานที่อันควร นอกจากเรือนจำหรือสถานที่ที่กำหนดไว้ในหมายจำคุกก็ได้ และให้ศาลกำหนดให้เจ้าพนักงานผู้มีหน้าที่จัดการ ตามหมายนั้นเป็นผู้มีหน้าที่และรับผิดชอบในการดำเนินการตามคำสั่ง

ลักษณะของสถานที่อันควรตามวรรคสองให้เป็นไปตามที่กำหนดในกฎกระทรวง ซึ่งต้องกำหนด วิธีการควบคุมและบำบัดรักษาที่เหมาะสมกับสภาพของจำเลย และมาตรการเพื่อป้องกันการหลบหนี หรือ ความเสียหายที่อาจเกิดขึ้นด้วย

เมื่อศาลมีคำสั่งตามวรรคหนึ่งแล้ว หากภายหลังจำเลยไม่ปฏิบัติตามวิธีการหรือมาตรการตามวรรค สามหรือพฤติการณ์ได้เปลี่ยนแปลงไป ให้ศาลมีอำนาจเปลี่ยนแปลงคำสั่งหรือให้ดำเนินการตามหมายจำคุกได้

ให้หักจำนวนวันที่จำเลยอยู่ในความควบคุมตามมาตรานี้ออกจากระยะเวลาจำคุกตามคำพิพากษา

ประมวลกฎหมายอาญา มาตราที่เกี่ยวข้อง

มาตรา ๔๘ ถ้าศาลเห็นว่า การปล่อยตัวผู้มีจิตบกพร่อง โรคจิตหรือจิตฟั่นเฟือน ซึ่งไม่ต้องรับโทษ หรือได้รับการลดโทษตามมาตรา ๖๕ จะเป็นการไม่ปลอดภัยแก่ประชาชน ศาลจะสั่งให้ส่งไปคุมตัวไว้ใน สถานพยาบาลก็ได้ และคำสั่งนี้ศาลจะเพิกถอนเสียเมื่อใดก็ได้

มาตรา ๔๙ ในกรณีที่ศาลพิพากษาลงโทษจำคุก หรือพิพากษาว่ามีความผิดแต่รอการกำหนดโทษ หรือรอการลงโทษบุคคลใด ถ้าศาลเห็นว่าบุคคลนั้นได้กระทำความผิดเกี่ยวเนื่องกับการเสพยาสุราเป็นอาชญา หรือการเป็นผู้ติดยาเสพติดให้โทษ ศาลจะกำหนดในคำพิพากษาว่า บุคคลนั้นจะต้องไม่เสพยาสุรา ยาเสพติด ให้โทษอย่างหนึ่งอย่างใด หรือทั้งสองอย่าง ภายในระยะเวลาไม่เกินสองปีนับแต่วันพ้นโทษ หรือวันปล่อยตัว เพราะรอการกำหนดโทษ หรือรอการลงโทษก็ได้

ในกรณีที่บุคคลดังกล่าวในวรรคแรกไม่ปฏิบัติตามที่ศาลกำหนด ศาลจะสั่งให้ส่งไปคุมตัวไว้ใน สถานพยาบาลเป็นเวลาไม่เกินสองปีก็ได้

มาตรา ๖๕ ผู้ใดกระทำความผิด ในขณะที่ไม่สามารถรู้ผิดชอบ หรือไม่สามารถบังคับตนเองได้เพราะ มีจิตบกพร่อง โรคจิตหรือจิตฟั่นเฟือน ผู้นั้นไม่ต้องรับโทษสำหรับความผิดนั้น

แต่ถ้าผู้กระทำความผิดยังสามารถรู้ผิดชอบอยู่บ้าง หรือยังสามารถบังคับตนเองได้บ้าง ผู้นั้นต้องรับ โทษสำหรับความผิดนั้น แต่ศาลจะลงโทษน้อยกว่าที่กฎหมายกำหนดไว้สำหรับความผิดนั้นเพียงใดก็ได้

มาตรา ๕๖ ผู้ใดกระทำความผิดซึ่งมีโทษจำคุกหรือปรับ และในคดีนั้นศาลจะลงโทษจำคุกไม่เกินห้าปีไม่ว่าจะลงโทษปรับด้วยหรือไม่ก็ตามหรือลงโทษปรับ ถ้าปรากฏว่าผู้นั้น

(๑) ไม่เคยรับโทษจำคุกมาก่อน หรือ

(๒) เคยรับโทษจำคุกมาก่อนแต่เป็นโทษสำหรับความผิดที่ได้กระทำโดยประมาท หรือความผิดลหุโทษ หรือเป็นโทษจำคุกไม่เกินหกเดือน หรือ

(๓) เคยรับโทษจำคุกมาก่อนแต่พ้นโทษจำคุกมาแล้วเกินกว่าห้าปี แล้วมากระทำความผิดอีก โดยความผิดในครั้งหลังเป็นความผิดที่ได้กระทำโดยประมาทหรือความผิดลหุโทษ

และเมื่อศาลได้คำนึงถึงอายุ ประวัติ ความประพฤติ สติปัญญา การศึกษาอบรม สุขภาพ ภาวะแห่งจิต นิสัย อาชีพ และสิ่งแวดล้อมของผู้นั้น หรือสภาพความผิด หรือการรู้สึกความผิด และพยายามบรรเทาผลร้ายที่เกิดขึ้น หรือเหตุอื่นอันควรปรานีแล้ว ศาลจะพิพากษาว่าผู้นั้นมีความผิดแต่รอการกำหนดโทษหรือกำหนดโทษแต่รอการลงโทษไว้ ไม่ว่าจะเป็นโทษจำคุกหรือปรับอย่างหนึ่งอย่างใดหรือทั้งสองอย่าง เพื่อให้โอกาสกลับตัวภายในระยะเวลาที่ศาลจะได้กำหนดแต่ต้องไม่เกินห้าปีนับแต่วันที่ศาลพิพากษา โดยจะกำหนดเงื่อนไขเพื่อคุ้มครองความประพฤติของผู้นั้นด้วยหรือไม่ก็ได้

เงื่อนไขเพื่อคุ้มครองความประพฤติของผู้กระทำความผิดตามวรรคหนึ่ง ศาลอาจกำหนดข้อเดียวหรือหลายข้อตามควรแก่กรณีได้ ดังต่อไปนี้

(๑) ให้ไปรายงานตัวต่อเจ้าพนักงานที่ศาลระบุไว้เป็นครั้งคราว เพื่อเจ้าพนักงานจะได้สอบถามแนะนำ ช่วยเหลือ หรือตักเตือนตามที่เห็นสมควรในเรื่องความประพฤติและการประกอบอาชีพ หรือจัดให้กระทำกิจกรรมบริการสังคมหรือสาธารณประโยชน์

(๒) ให้ฝึกหัดหรือทำงานอาชีพอันเป็นกิจจะลักษณะ

(๓) ให้ละเว้นการคบหาสมาคมหรือการประพฤติดังอื่นอาจนำไปสู่การกระทำความผิดในทำนองเดียวกันอีก

(๔) ให้ไปรับการบำบัดรักษาการติดยาเสพติดให้โทษ ความบกพร่องทางร่างกายหรือจิตใจ หรือความเจ็บป่วยอย่างอื่น ณ สถานที่และตามระยะเวลาที่ศาลกำหนด

(๕) ให้เข้ารับการฝึกอบรม ณ สถานที่และตามระยะเวลาที่ศาลกำหนด

(๖) ห้ามออกนอกสถานที่อยู่อาศัย หรือห้ามเข้าในสถานที่ใดในระหว่างเวลาที่ศาลกำหนด ทั้งนี้ จะใช้อุปกรณ์อิเล็กทรอนิกส์หรืออุปกรณ์อื่นใดที่สามารถใช้ตรวจสอบหรือจำกัดการเดินทางด้วยก็ได้

(๗) ให้ชดใช้ค่าสินไหมทดแทนหรือเยียวยาความเสียหายโดยวิธีอื่นให้แก่ผู้เสียหายตามที่ผู้กระทำความผิดและผู้เสียหายตกลงกัน

(๘) ให้แก้ไขฟื้นฟูหรือเยียวยาความเสียหายที่เกิดแก่ทรัพยากรธรรมชาติ หรือสิ่งแวดล้อม หรือชดใช้ค่าเสียหายเพื่อการดังกล่าว

(๙) ให้ทำทัณฑ์บนโดยกำหนดจำนวนเงินตามที่ศาลเห็นสมควรว่าจะไม่ก่อเหตุร้าย หรือก่อให้เกิดภัยอันตรายแก่บุคคลอื่นหรือทรัพย์สิน

(๑๐) เงื่อนไขอื่น ๆ ตามที่ศาลเห็นสมควรกำหนดเพื่อแก้ไข ฟื้นฟู หรือป้องกันมิให้ผู้กระทำความผิดกระทำหรือมีโอกากระทำความผิดขึ้นอีก หรือเงื่อนไขในการเยียวยาผู้เสียหายตามที่เห็นสมควร

เงื่อนไขตามที่ศาลได้กำหนดตามความในวรรคสองนั้น ถ้าภายหลังความปรากฏแก่ศาลตามคำขอของผู้กระทำความผิด ผู้แทนโดยชอบธรรมของผู้นั้น ผู้อนุบาลของผู้นั้น พนักงานอัยการหรือเจ้าพนักงานว่าพฤติการณ์ที่เกี่ยวแก่การควบคุมความประพฤติของผู้กระทำความผิดได้เปลี่ยนแปลงไป เมื่อศาลเห็นสมควรศาลอาจแก้ไขเพิ่มเติมหรือเพิกถอนข้อหนึ่งข้อใดเสียก็ได้ หรือจะกำหนดเงื่อนไขข้อใดตามที่กล่าวในวรรคสองที่ศาลยังมีได้กำหนดไว้เพิ่มเติมขึ้นอีกก็ได้ หรือถ้ามีการกระทำผิดทันทันให้นำบทบัญญัติมาตรา ๔๗ มาใช้บังคับโดยอนุโลม

พระราชบัญญัติสุขภาพจิต พ.ศ. ๒๕๕๑ มาตราที่เกี่ยวข้อง

มาตรา ๒๒ บุคคลที่มีความผิดปกติทางจิตในกรณีใดกรณีหนึ่งดังต่อไปนี้ เป็นบุคคลที่ต้องได้รับการบำบัดรักษา

(๑) มีภาวะอันตราย

(๒) มีความจำเป็นต้องได้รับการบำบัดรักษา

มาตรา ๒๕ เมื่อผู้รับผิดชอบดูแลสถานที่คุมขังหรือสถานสงเคราะห์หรือพนักงานคุมประพฤติ พบบุคคลที่อยู่ในความดูแลรับผิดชอบตามอำนาจหน้าที่ มีพฤติการณ์อันน่าเชื่อว่าบุคคลนั้นมีลักษณะตามมาตรา ๒๒ ให้ดำเนินการส่งตัวบุคคลนั้นไปยังสถานพยาบาลของรัฐหรือสถานบำบัดรักษาซึ่งอยู่ใกล้โดยไม่ชักช้า เพื่อรับการตรวจวินิจฉัยและประเมินอาการเบื้องต้นตามมาตรา ๒๗

การส่งตัวบุคคลตามวรรคหนึ่ง ให้เป็นไปตามระเบียบที่คณะกรรมการกำหนด

มาตรา ๓๕ ภายใต้บังคับมาตรา ๑๔ วรรคหนึ่ง แห่งประมวลกฎหมายวิธีพิจารณาความอาญา ให้พนักงานสอบสวนหรือศาลส่งผู้ต้องหาหรือจำเลยไปรับการตรวจที่สถานบำบัดรักษาพร้อมทั้งรายละเอียดพฤติการณ์แห่งคดี

เมื่อสถานบำบัดรักษารับผู้ต้องหาหรือจำเลยไว้แล้วให้จิตแพทย์ตรวจวินิจฉัยความผิดปกติทางจิต และทำความเข้าใจเพื่อประกอบการพิจารณาของพนักงานสอบสวนหรือศาลว่าผู้ต้องหาหรือจำเลย สามารถต่อสู้คดีได้หรือไม่ แล้วรายงานผลการตรวจวินิจฉัยและประเมินความสามารถในการต่อสู้คดีให้พนักงานสอบสวนหรือศาลทราบภายในสี่สิบห้าวันนับแต่วันที่รับผู้ต้องหาหรือจำเลยไว้ และอาจขยายระยะเวลาได้อีกไม่เกินสี่สิบห้าวัน

เพื่อประโยชน์ในการประเมินความสามารถในการต่อสู้คดี ให้สถานบำบัดรักษามีอำนาจเรียกเอกสารที่เกี่ยวข้องกับผู้ต้องหาหรือจำเลยจากสถานพยาบาลอื่นได้

ให้นำความในมาตรา ๒๗ วรรคสอง มาบังคับใช้กับการตรวจวินิจฉัยความผิดปกติทางจิตตามวรรคสองโดยอนุโลม

ในกรณีที่ผู้ต้องหาหรือจำเลยถูกคุมขัง และมีความจำเป็นต้องรับผู้ต้องหาหรือจำเลยไว้ในสถานบำบัดรักษาเพื่อสังเกตอาการ ตรวจวินิจฉัย บำบัดรักษาและประเมินความสามารถในการต่อสู้คดี สถานบำบัดรักษาอาจขอให้พนักงานสอบสวนหรือศาลกำหนดวิธีการ เพื่อป้องกันการหลบหนีหรือเพื่อป้องกันอันตรายก็ได้

หลักเกณฑ์และวิธีการในการรายงานผลการตรวจวินิจฉัยและประเมินความสามารถในการต่อสู้คดีตามวรรคสอง ให้เป็นไปตามระเบียบที่คณะกรรมการกำหนด

มาตรา ๓๖ ภายใต้บังคับมาตรา ๑๔ วรรคสอง แห่งประมวลกฎหมายวิธีพิจารณาความอาญา ให้สถานบำบัดรักษาผู้ต้องหาหรือจำเลยไว้ควบคุมและบำบัดรักษาโดยไม่ต้องได้รับความยินยอมจากผู้ต้องหาหรือจำเลย จนกว่าผู้ต้องหาหรือจำเลยจะหายหรือทุเลาและสามารถต่อสู้คดีได้ เว้นแต่พนักงานสอบสวนหรือศาลจะมีคำสั่งหรือมีกฎหมายบัญญัติไว้เป็นอย่างอื่น

ให้จิตแพทย์ผู้บำบัดรักษาทำรายงานผลการบำบัดรักษาส่งให้พนักงานสอบสวนหรือศาล ภายในหนึ่งร้อยแปดสิบวัน นับแต่วันที่ได้รับผู้ต้องหาหรือจำเลยไว้ ในกรณีที่จิตแพทย์เห็นว่าผู้ต้องหาหรือจำเลย ยังไม่สามารถต่อสู้คดีได้ ให้รายงานผลการบำบัดรักษาทุกหนึ่งร้อยแปดสิบวัน เว้นแต่พนักงานสอบสวนหรือศาล จะมีคำสั่งเป็นอย่างอื่น

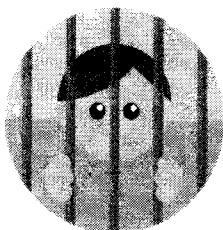
ในระหว่างการบำบัดรักษา เมื่อจิตแพทย์ผู้บำบัดรักษาเห็นว่าผู้ต้องหาหรือจำเลยได้รับการบำบัดรักษาจนความผิดปกติทางจิตหายหรือทุเลา และสามารถต่อสู้คดีได้แล้วให้รายงานผลการบำบัดรักษาต่อพนักงานสอบสวนหรือศาลทราบโดยไม่ชักช้า

หลักเกณฑ์และวิธีการในการรายงานผลการบำบัดรักษาตามวรรคสองและวรรคสามให้เป็นไปตามระเบียบที่คณะกรรมการกำหนด

สรุปภาพรวมกฎหมายที่เกี่ยวข้อง ตามกระบวนการพิจารณาคดี

กระบวนการก่อนศาลมีคำพิพากษาถึงที่สุด

ผู้ป่วยคดี คือใคร?



ผู้ป่วยคดี ตามพระราชบัญญัติสุขภาพจิต พ.ศ. ๒๕๕๑ คือ

ผู้ต้องขัง (นักโทษเด็ดขาด คนต้องขังหรือคนฝาก) ที่มีความผิดปกติทางจิต ซึ่งควรได้รับการบำบัดรักษาที่อยู่ในระหว่างการสอบสวน ใต้สวนมูลฟ้องหรือพิจารณาในคดีอาญา ซึ่งพนักงานสอบสวนหรือศาลสั่งให้ได้รับการตรวจหรือบำบัดรักษาที่สถานบำบัดรักษา

ในชั้นสอบสวนของพนักงานสอบสวน หรือชั้นใต้สวนมูลฟ้องหรือพิจารณาของศาล



มาตรา ๓๕ แห่งพระราชบัญญัติสุขภาพจิต พ.ศ. ๒๕๕๑ ประกอบมาตรา ๑๔ วรรคหนึ่ง แห่งประมวลกฎหมายวิธีพิจารณาความอาญา

ในระหว่างการสอบสวนใต้สวนมูลฟ้องหรือพิจารณา ถ้ามีเหตุควรเชื่อว่าผู้ต้องหาหรือจำเลยเป็นคนวิกลจริตและไม่สามารถต่อสู้คดีได้ ให้พนักงานสอบสวนหรือศาลส่งตัวไปรับการตรวจที่สถานบำบัดรักษา เมื่อสถานบำบัดรักษาจับตัวผู้ต้องหาหรือจำเลยไว้ ให้จิตแพทย์ตรวจวินิจฉัยความผิดปกติทางจิตและทำความเห็นเพื่อประกอบการพิจารณาของพนักงานสอบสวนหรือศาลว่าผู้ต้องหาหรือจำเลยสามารถต่อสู้คดีได้หรือไม่

มาตรา ๓๖ แห่งพระราชบัญญัติสุขภาพจิต พ.ศ. ๒๕๕๑ ประกอบมาตรา ๑๔ วรรคสอง แห่งประมวลกฎหมายวิธีพิจารณาความอาญา

ในกรณีที่พนักงานสอบสวนหรือศาลเห็นว่า ผู้ต้องหาหรือจำเลยเป็นคนวิกลจริตและไม่สามารถต่อสู้คดีได้ ให้งดการสอบสวน ใต้สวนมูลฟ้องหรือพิจารณาไว้จนกว่าผู้นั้นหายวิกลจริตหรือสามารถจะต่อสู้คดีได้ และให้สถานบำบัดรักษาจับตัวผู้ต้องหาหรือจำเลยไว้ควบคุมและบำบัดรักษาโดยไม่ต้องรับความยินยอมจากผู้ต้องหาหรือควบคุม จนกว่าผู้ต้องหาจะหายหรือทุเลาและสามารถต่อสู้คดีได้

ให้จิตแพทย์ผู้บำบัดรักษาทำรายงานผลการบำบัดรักษาส่งให้พนักงานสอบสวนหรือศาลภายในหนึ่งร้อยแปดสิบวัน นับแต่วันที่ได้รับผู้ต้องหาหรือจำเลยไว้ในกรณีที่จิตแพทย์เห็นว่าผู้ต้องหาหรือจำเลยยังไม่สามารถต่อสู้คดีได้ ให้รายงานผลการบำบัดรักษาทุกหนึ่งร้อยแปดสิบวัน เว้นแต่พนักงานสอบสวนหรือศาลจะมีคำสั่งเป็นอย่างอื่น

ในระหว่างการบำบัดรักษา เมื่อจิตแพทย์ผู้บำบัดรักษาเห็นว่า ผู้ต้องหาหรือจำเลยได้รับการบำบัดรักษาจนความผิดปกติทางจิตหายหรือทุเลา และสามารถต่อสู้คดีได้แล้วให้รายงานผลการบำบัดรักษาต่อพนักงานสอบสวนหรือศาลทราบโดยไม่ชักช้า

ผู้บัญชาการเรือนจำ/ผู้อำนวยการทัณฑสถาน



อาจดำเนินการดังนี้

มาตรา ๒๕ พระราชบัญญัติสุขภาพจิต พ.ศ. ๒๕๕๑

เมื่อผู้บัญชาการเรือนจำ/ผู้อำนวยการทัณฑสถาน พบผู้ต้องขังมีพฤติการณ์อันน่าเชื่อว่าบุคคลนั้นมีความผิดปกติทางจิตที่มีภาวะอันตรายและต้องได้รับการบำบัดรักษาไปยังสถานบำบัดรักษา ให้ดำเนินการส่งตัวบุคคลนั้นไปยังสถานพยาบาลของรัฐหรือสถานบำบัดรักษาซึ่งอยู่ใกล้โดยไม่ชักช้า เพื่อรับการตรวจวินิจฉัยและประเมินอาการเบื้องต้นตามมาตรา ๒๗

แนวทางการดูแลผู้ป่วยคดีสำหรับเรือนจำ/ทัณฑสถาน โดยศูนย์สุขภาพจิต กองบริการทางการแพทย์กรมราชทัณฑ์

- ๑) กรณีสถานบำบัดรักษาที่ศาลมีคำสั่งให้ไปตรวจวินิจฉัย/บำบัดรักษา อยู่ในพื้นที่ ให้รับตัว/ส่งตัวผู้ป่วยคดีไปยังสถานบำบัดรักษา
- ๒) กรณีสถานบำบัดรักษาที่ศาลมีคำสั่งให้ไปตรวจวินิจฉัย/บำบัดรักษา ไม่อยู่ในพื้นที่ ให้ย้ายผู้ป่วยคดีไปยังเรือนจำ/ทัณฑสถานที่กำหนด โดยยึดสถานบำบัดรักษาที่ศาลสั่งเป็นหลัก
- ๓) ขอผลการตรวจวินิจฉัยความสามารถในการต่อสู้คดีและหรือผลการบำบัดรักษาจากสถานพยาบาลหรือโรงพยาบาลเมื่อรับตัวผู้ป่วยคดีกลับมาคุมขัง ณ เรือนจำ/ทัณฑสถาน
- ๔) ส่งผลการตรวจวินิจฉัยความสามารถในการต่อสู้คดีและหรือผลการบำบัดรักษาไปยังศาลเจ้าของคดี
- ๕) กรณีย้ายผู้ป่วยคดีไปเรือนจำ/ทัณฑสถานอื่น ให้รับตัวกลับมายังเรือนจำ/ทัณฑสถานต้นทางทันทีเมื่อได้รับการประสานให้รับตัวกลับ

กระบวนการหลังศาลมีคำพิพากษาถึงที่สุด

ผู้ป่วยคดี คือใคร?



ผู้ป่วยคดี ตามพระราชบัญญัติสุขภาพจิต พ.ศ.๒๕๕๑ คือ

ผู้ป่วยที่ศาลมีคำสั่งให้ได้รับการบำบัดรักษาภายหลังมีคำพิพากษาในคดีอาญา

ศาลและกระบวนการพิจารณาความอาญา



ศาลอาจมีคำสั่ง ดังนี้

มาตรา ๖๕ แห่งประมวลกฎหมายอาญา

๑) ศาลไม่ลงโทษหรือลงโทษน้อยกว่าที่กฎหมายกำหนดไว้สำหรับฐานความผิดนั้น เนื่องจากกระทำความผิดในขณะที่ไม่รู้ผิดชอบหรือไม่สามารถบังคับตัวเองได้ เพราะมีจิตบกพร่อง โรคจิต หรือจิตฟั่นเฟือน

มาตรา ๔๙ แห่งประมวลกฎหมายอาญา

๒) กรณีรอกการกำหนดโทษ หรือรอกการลงโทษ ศาลมีคำสั่งไม่ให้เสพสุราและหรือยาเสพติด แต่ไม่ปฏิบัติตามที่ศาลกำหนด ศาลอาจส่งตัวไปคุมขังในสถานพยาบาลได้ไม่เกิน ๒ ปี ก็ได้

มาตรา ๕๖ แห่งประมวลกฎหมายอาญา

๓) สั่งคุมประพฤติ โดยกำหนดเงื่อนไขให้ไปรับการบำบัดรักษาการติดยาเสพติดให้โทษ ความบกพร่องทางร่างกายหรือจิตใจ หรือความเจ็บป่วยอย่างอื่น ณ สถานที่และตามระยะเวลาที่ศาลกำหนด

มาตรา ๔๘ แห่งประมวลกฎหมายอาญา

๔) สั่งให้ส่งไปคุมตัวไว้ในสถานพยาบาลก็ได้ เมื่อพ้นโทษหรือเป็นกรณีตามข้อ ๑) จะไม่เป็นการปลดปล่อยแก่ประชาชน

มาตรา ๒๔๖ แห่งประมวลกฎหมายวิธีพิจารณาความอาญา

เมื่อจำเลยวิกลจริต ศาลมีอำนาจสั่งให้ทุเลาการบังคับให้จำคุกไว้ก่อน จนกว่าเหตุอันควรทุเลาจะหมดไป

มาตรา ๓๗ พระราชบัญญัติสุขภาพจิต พ.ศ. ๒๕๕๑

ในกรณีที่ศาลมีคำสั่งให้ส่งผู้ป่วยคดีไปคุมตัวหรือรักษาไว้ในสถานพยาบาล ตามมาตรา ๔๘ และมาตรา ๔๙ วรรคสอง แห่งประมวลกฎหมายอาญา หรือตาม มาตรา ๒๔๖ (๑) แห่งประมวลกฎหมายวิธีพิจารณาความอาญา ให้ศาลส่งสำเนา

คำสั่งไปพร้อมกับผู้ป่วยคดีและให้สถานบำบัดรักษารับผู้ป่วยคดีไว้ควบคุมและบำบัดรักษาโดยไม่ต้องได้รับความยินยอมจากผู้ป่วยคดี

ให้จิตแพทย์ผู้บำบัดรักษารายงานผลการบำบัดรักษาและความเห็นต่อศาลภายในหนึ่งร้อยแปดสิบวันนับแต่วันที่ได้รับผู้ป่วยคดีไว้ในกรณีที่จิตแพทย์เห็นว่ามี ความจำเป็นต้องบำบัดรักษาผู้ป่วยคดีต่อไปให้รายงานผลการบำบัดรักษาและ ความเห็นต่อศาลทุกหนึ่งร้อยแปดสิบวัน เว้นแต่ศาลจะมีคำสั่งเป็นอย่างอื่น

ผู้บัญชาการเรือนจำ/ผู้อำนวยการทัณฑสถาน



อาจดำเนินการดังนี้

มาตรา ๒๕ พระราชบัญญัติสุขภาพจิต พ.ศ. ๒๕๕๑

๑) ส่งตัวผู้ที่มีความผิดปกติทางจิตที่มีภาวะอันตรายและต้องได้รับการบำบัดรักษา ไปยังสถานบำบัดรักษา

มาตรา ๔๑ ประกอบ มาตรา ๔๐ พระราชบัญญัติสุขภาพจิต พ.ศ. ๒๕๕๑

๒) เมื่อผู้ต้องขังที่ได้รับการบำบัดรักษาขณะถูกคุมขังถึงกำหนดปล่อยตัวพ้นโทษให้ผู้บัญชาการเรือนจำ/ผู้อำนวยการทัณฑสถานดำเนินการ ดังนี้

๒.๑) แจ้งให้ผู้รับดูแลรับผู้ต้องขังไปดูแล

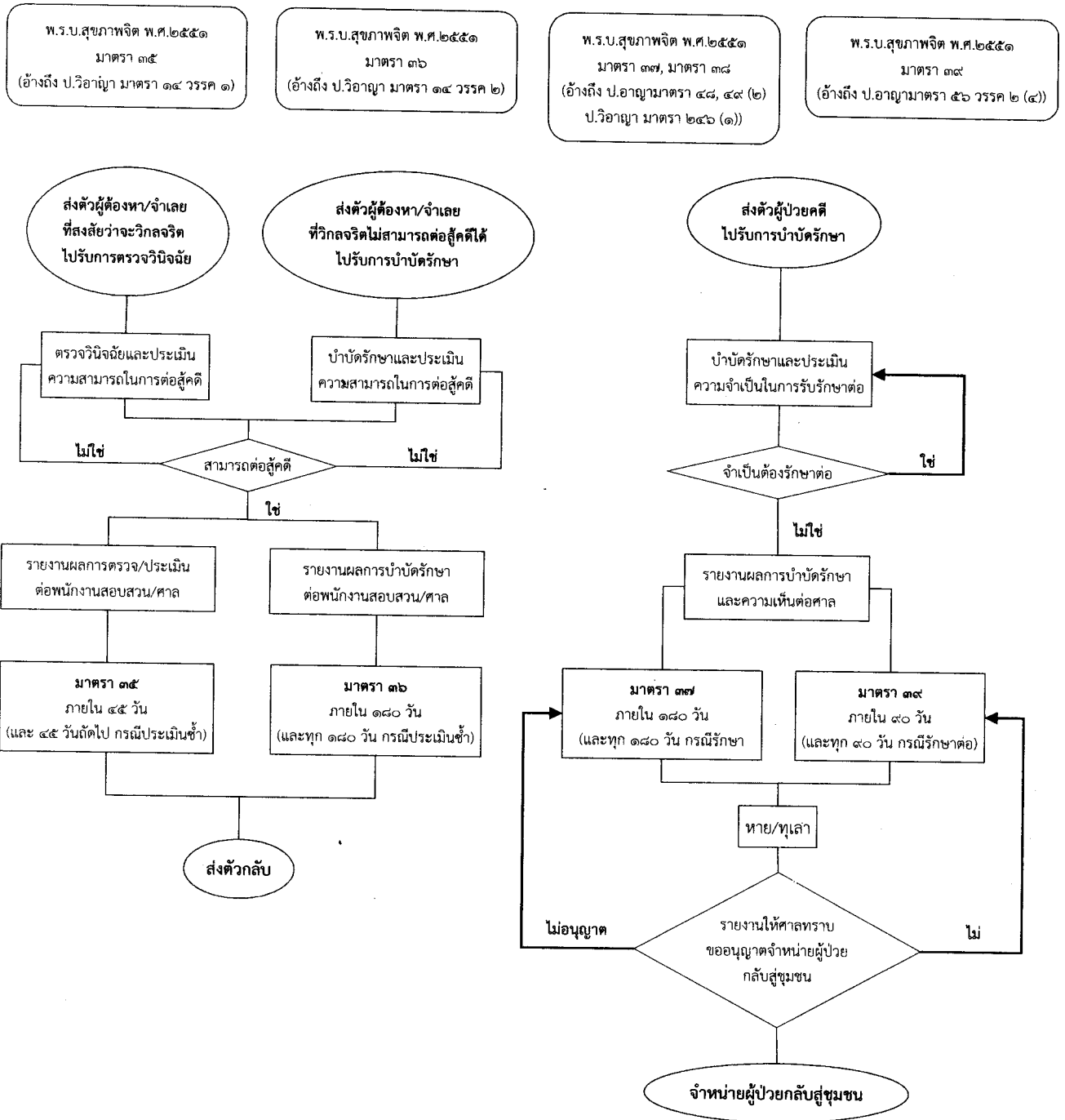
๒.๒) กรณีไม่มีผู้รับดูแลให้แจ้งหน่วยงานสังคมสงเคราะห์และสวัสดิการ ทั้งภาครัฐและเอกชน

๒.๓) แจ้งให้เจ้าหน้าที่ฝ่ายปกครองติดตามดูแล ประสานงาน ช่วยเหลือฟื้นฟูสมรรถภาพ ตามข้อ ๒.๑ และ ๒.๒

มาตรา ๒๔๖ แห่งประมวลกฎหมายวิธีพิจารณาความอาญา

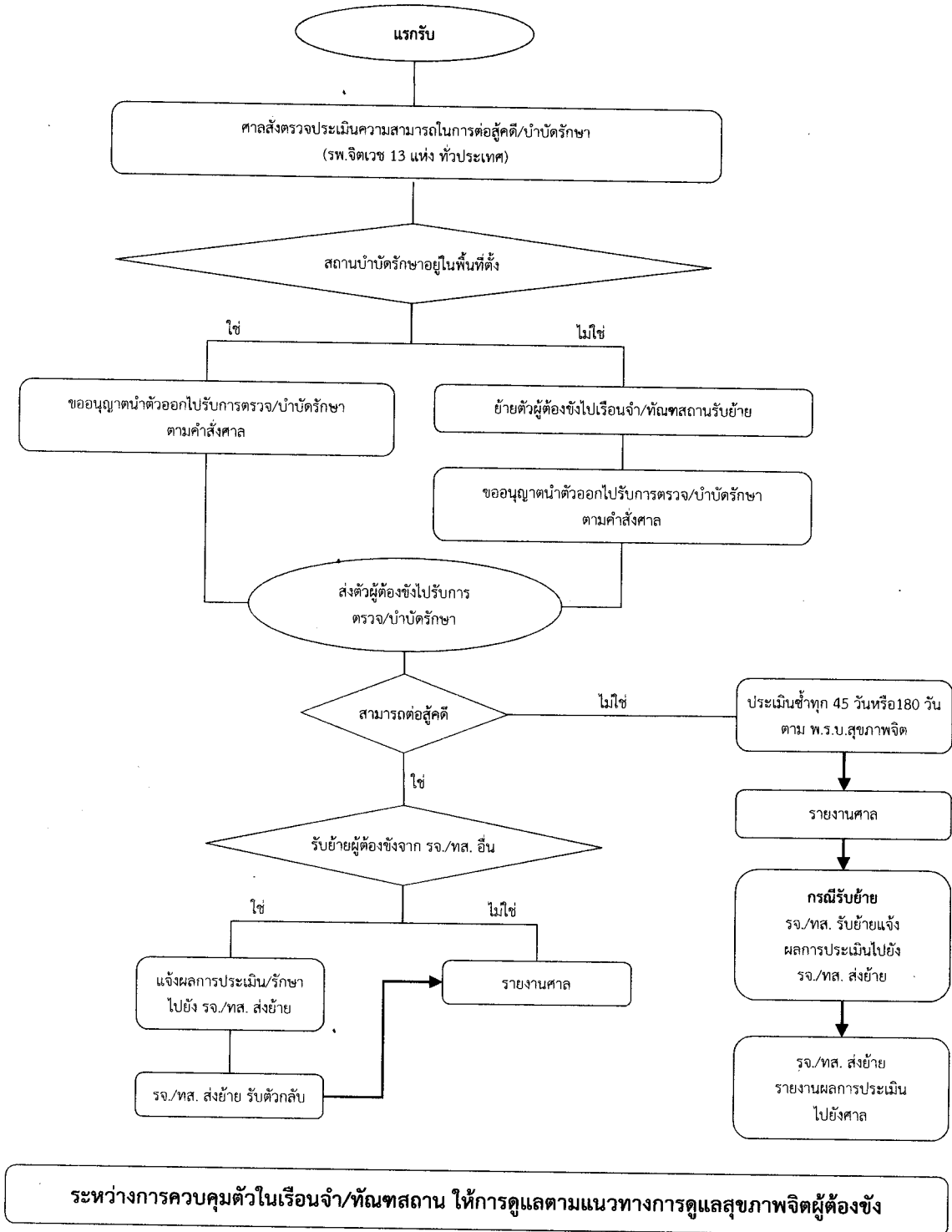
เมื่อจำเลยวิกลจริต ผู้บัญชาการเรือนจำ หรือเจ้าพนักงานผู้มีหน้าที่จัดการตามหมายจำคุกร้องขอ ศาลมีอำนาจสั่งให้ทุเลาการบังคับให้จำคุกไว้ก่อน จนกว่าเหตุอันควรทุเลาจะหมดไป

ขั้นตอนการนำส่งบุคคลที่มีความผิดปกติทางจิต (กรณีผู้ป่วยคดี) เข้าสู่การบำบัดรักษาตามพระราชบัญญัติสุขภาพจิต พ.ศ. ๒๕๕๑



อ้างอิงจาก เอกสารการประชุม สำนักยุทธศาสตร์สุขภาพจิต กรมสุขภาพจิต กระทรวงสาธารณสุข

ขั้นตอนแนวทางการส่งตัวผู้ต้องขังไปรับการตรวจหรือบำบัดรักษาตามคำสั่งศาล
(สำหรับเรือนจำ/ทัณฑสถาน)



คำอธิบายขั้นตอนการส่งตัวผู้ต้องขังไปรับการตรวจหรือบำบัดรักษาตามคำสั่งศาล (สำหรับเรือนจำ/ทัณฑสถาน)

๑. กรณีสถานบำบัดรักษาอยู่ในพื้นที่ตั้งของเรือนจำ/ทัณฑสถาน (เรือนจำรับย้าย)

ขั้นตอนการปฏิบัติงาน/เอกสารที่เกี่ยวข้อง/ผู้รับผิดชอบ

ลำดับ	ขั้นตอน	เอกสารที่เกี่ยวข้อง	ผู้รับผิดชอบ
๑	ศาลมีคำสั่งให้ส่งผู้ต้องขัง/จำเลยไปรับการตรวจวินิจฉัยเพื่อประเมินความสามารถในการต่อสู้คดี/รับการบำบัดรักษา	๑. หนังสือคำสั่งศาล	ฝ่ายทัณฑปฏิบัติ
	๑.๑ ทำบันทึกข้อความพร้อมแนบสำเนาหนังสือคำสั่งศาลประสานแจ้งฝ่ายสถานพยาบาลทราบ	๑. บันทึกข้อความประสานนำผู้ต้องขังออกไปรับการตรวจรักษาตามคำสั่งศาล ๒. สำเนาหนังสือคำสั่งศาล	ฝ่ายทัณฑปฏิบัติ
	๑.๒ ประสานสถานบำบัดรักษาในพื้นที่ สอบถามวันเวลาที่สามารถนำผู้ต้องขังไปรับการตรวจ/บำบัดรักษาได้		ฝ่ายสถานพยาบาล
	๑.๓ ทำบันทึกข้อความขออนุญาตผู้บังคับบัญชา นำผู้ต้องขังออกไปรับการตรวจวินิจฉัย/บำบัดรักษาตามคำสั่งศาล	๑. บันทึกข้อความขออนุญาตนำผู้ต้องขังออกไปรับการตรวจวินิจฉัย/บำบัดรักษาตามคำสั่งศาล ๒. สำเนาหนังสือคำสั่งศาล	ฝ่ายสถานพยาบาล
	๑.๔ ทำหนังสือส่งตัวผู้ต้องขังไปรับการตรวจวินิจฉัย/บำบัดรักษาตามคำสั่งศาล. ถึงสถานบำบัดรักษา	๑. หนังสือส่งตัวไปรับการตรวจรักษา/บำบัดรักษาตามคำสั่งศาล สำหรับเรือนจำ/ทัณฑสถาน ๒. แบบรายงานพฤติกรรม/อาการของผู้ต้องขังขณะถูกคุมขังภายในเรือนจำ/ทัณฑสถาน	ฝ่ายทัณฑปฏิบัติ ฝ่ายสถานพยาบาล ฝ่ายควบคุมและรักษาการณ์
๑.๕ จัดอัตรากำลังในการนำผู้ต้องขังออกไปรับการตรวจวินิจฉัย/บำบัดรักษาตามคำสั่งศาล	๑. แบบรายงานพฤติกรรม/อาการของผู้ต้องขังขณะถูกคุมขังภายในเรือนจำ/ทัณฑสถาน ๒. สำเนาบัตรประชาชน/สำเนาทะเบียนบ้าน (ถ้ามี) ๒. ประวัติการรักษาทางกาย/ทางจิตและยาที่รับประทานก่อนมาโรงพยาบาล (ถ้ามี) ๓. ยาที่รับประทาน (ถ้ามี)	ฝ่ายควบคุมและรักษาการณ์	
๒.	สถานบำบัดรักษาแจ้งผลการตรวจวินิจฉัยและประเมินความสามารถในการต่อสู้คดี/รายงานผลการบำบัดรักษาของผู้ป่วยคดี	๑. แบบรายงานผลการตรวจวินิจฉัยและประเมินความสามารถในการต่อสู้คดี ๒. แบบรายงานผลการบำบัดรักษาของผู้ป่วยคดี	
	๒.๑ กรณีผู้ต้องขังยังไม่สามารถต่อสู้คดีได้		
	๒.๑.๑ ทำบันทึกข้อความพร้อมแนบบรรายงานผลการตรวจวินิจฉัยและประเมินความสามารถในการต่อสู้คดี ประสานแจ้งฝ่ายทัณฑปฏิบัติ	๑. บันทึกข้อความรายงานผลการตรวจวินิจฉัยและประเมินความสามารถในการต่อสู้คดี ๒. แบบรายงานผลการตรวจวินิจฉัยและประเมินความสามารถในการต่อสู้คดี	ฝ่ายสถานพยาบาล

ลำดับ	ขั้นตอน	เอกสารที่เกี่ยวข้อง	ผู้รับผิดชอบ
	๒.๑.๒ ทำหนังสือรายงานศาล	๑. หนังสือรายงานผลการตรวจวินิจฉัยและประเมินความสามารถในการต่อสู้คดี ๒. แบบรายงานผลการตรวจวินิจฉัยและประเมินความสามารถในการต่อสู้คดี	ฝ่ายทัณฑปฏิบัติ
	๒.๑.๓ ทำบันทึกข้อความขออนุญาตผู้บังคับบัญชา นำตัวผู้ต้องขังออกไปรับการตรวจวินิจฉัยและประเมินความสามารถในการต่อสู้คดีตามคำสั่งศาล	๑. บันทึกข้อความขออนุญาตนำตัวผู้ต้องขังออกไปรับการตรวจวินิจฉัยและประเมินความสามารถในการต่อสู้คดีตามคำสั่งศาล ๒. สำเนาใบนัดตรวจรักษา	ฝ่ายสถานพยาบาล/ ฝ่ายควบคุม
	๒.๒ กรณีผู้ต้องขังสามารถต่อสู้คดีได้		
	๒.๒.๑ ทำบันทึกข้อความพร้อมแนบแบบรายงานผลการตรวจวินิจฉัยและประเมินความสามารถในการต่อสู้คดี ประสานแจ้งฝ่ายทัณฑปฏิบัติ	๑. บันทึกข้อความรายงานผลการตรวจวินิจฉัยและประเมินความสามารถในการต่อสู้คดี ๒. แบบรายงานผลการตรวจวินิจฉัยและประเมินความสามารถในการต่อสู้คดี	ฝ่ายสถานพยาบาล
	๒.๒.๒ ทำหนังสือรายงานศาล	๑. หนังสือรายงานศาล ๒. แบบรายงานผลการตรวจวินิจฉัยและประเมินความสามารถในการต่อสู้คดี	ฝ่ายทัณฑปฏิบัติ
๓	กรณีสถานบำบัดรักษาไม่ได้แจ้งผลการตรวจวินิจฉัยและประเมินความสามารถในการต่อสู้คดี/ผลการบำบัดรักษาของผู้ป่วยคดี		
	๓.๑ ดำเนินการประสานขอผลการตรวจวินิจฉัยและประเมินความสามารถในการต่อสู้คดีไปยังสถานบำบัดรักษา	๑. หนังสือขอผลการตรวจวินิจฉัยและประเมินความสามารถในการต่อสู้คดี	ฝ่ายสถานพยาบาล
	๓.๒ เมื่อได้รับผลการตรวจวินิจฉัยและประเมินความสามารถในการต่อสู้คดี ให้ดำเนินการต่อตามข้อ ๓		

๒. กรณีสถานบำบัดรักษาไม่อยู่ในพื้นที่ตั้งของเรือนจำ/ทัณฑสถาน (เรือนจำ/ทัณฑสถานฝ่ายย้าย)

ขั้นตอนการปฏิบัติงาน/เอกสารที่เกี่ยวข้อง/ผู้รับผิดชอบ

ลำดับ	ขั้นตอน	เอกสารที่เกี่ยวข้อง	ผู้รับผิดชอบ
๑	ศาลมีคำสั่งให้ส่งผู้ต้องขัง/จำเลยไปรับการตรวจวินิจฉัย/ตรวจรักษายังสถานบำบัดรักษา เพื่อประเมินความสามารถในการต่อสู้คดี	๑. หนังสือคำสั่งศาล	
	๑.๑ ทำบันทึกข้อความพร้อมแนบสำเนาหนังสือคำสั่งศาลประสานแจ้งฝ่ายสถานพยาบาลทราบ	๑. บันทึกข้อความประสานนำตัวผู้ต้องขังออกไปรับการตรวจรักษาตามคำสั่งศาล ๒. สำเนาหนังสือคำสั่งศาล	ฝ่ายทัณฑปฏิบัติ
	๑.๒ ทำบันทึกข้อความขออนุญาตผู้บังคับบัญชา เพื่อย้ายตัวผู้ต้องขังไปยังเรือนจำ/ทัณฑสถานรับย้าย ตามคำสั่งศาล	๑. บันทึกข้อความขออนุญาตย้ายผู้ต้องขังตามคำสั่งศาล ๒. สำเนาหนังสือคำสั่งศาล	ฝ่ายทัณฑปฏิบัติ
	๑.๓ ทำหนังสือแจ้งย้ายตัวผู้ต้องขังตามคำสั่งศาล ถึงเรือนจำ/ทัณฑสถานรับย้าย	๑. หนังสือย้ายตัวผู้ต้องขังตามคำสั่งศาลถึงเรือนจำ/ทัณฑสถานรับย้าย ๒. สำเนาหนังสือคำสั่งศาล	ฝ่ายทัณฑปฏิบัติ
	๑.๔ ประสานแจ้งเรือนจำ/ทัณฑสถานรับย้ายว่าจะมีการย้ายตัวผู้ต้องขังเพื่อส่งตัวไปรับการตรวจรักษาตามคำสั่งศาลก่อนย้ายตัวผู้ต้องขัง		ฝ่ายทัณฑปฏิบัติ
	๑.๕ ประสานแจ้งสถานพยาบาลเรือนจำ/ทัณฑสถานรับย้าย รวมทั้งให้ข้อมูลด้านการรักษา เพื่อให้ทางสถานพยาบาลรับย้ายเตรียมการเรื่องการดูแลผู้ต้องขัง		ฝ่ายสถานพยาบาล
๒	ย้ายผู้ต้องขังไปยังเรือนจำ/ทัณฑสถานรับย้าย		
	๒.๑ จัดอัตรากำลังเจ้าหน้าที่ควบคุมผู้ต้องขังไปยังเรือนจำ/ทัณฑสถานรับย้าย	๑. หนังสือย้ายตัวผู้ต้องขังตามคำสั่งศาลถึงเรือนจำ/ทัณฑสถานรับย้าย ๒. สำเนาหนังสือคำสั่งศาล ๓. พกติดการณ์ขณะกระทำผิด/สำเนาการสอบสวน/สำเนาคำฟ้อง/สรุปเหตุการณ์ขณะเกิดคดี ๓. แบบรายงานพฤติกรรม/อาการของผู้ต้องขังขณะถูกคุมขังภายในเรือนจำ/ทัณฑสถาน ๓. เอกสารแสดงสิทธิการรักษา ๔. สำเนาบัตรประชาชน/สำเนาทะเบียนบ้าน ๕. ประวัติการรักษาทางกาย/ทางจิตและยาที่รับประทาน (ถ้ามี)	ฝ่ายสถานพยาบาล ฝ่ายควบคุมและ รักษาการณ์

ลำดับ	ขั้นตอน	เอกสารที่เกี่ยวข้อง	ผู้รับผิดชอบ
๓	เรือนจำ/ทัณฑสถานฝ่ายย้าย และ เรือนจำ/ทัณฑสถานรับย้าย แจ้งผลการตรวจรักษาและผลการประเมินความสามารถในการต่อสู้คดี	๑. หนังสือรายงานศาล	
	๓.๑ กรณีผู้ต้องขังยังไม่สามารถต่อสู้คดีได้ (อยู่ที่เรือนจำ/ทัณฑสถานรับย้ายต่อไปจนกว่าจะต่อสู้คดีได้)		
	๓.๑.๑ ทำหนังสือรายงานศาล	๑. หนังสือรายงานผลการตรวจวินิจฉัยและประเมินความสามารถในการต่อสู้คดี ๒. แบบรายงานผลการตรวจวินิจฉัยและประเมินความสามารถในการต่อสู้คดี	ฝ่ายทัณฑปฏิบัติ
	๓.๒ กรณีผู้ต้องขังสามารถต่อสู้คดีได้และให้รับตัวกลับ		
	๓.๒.๑ ทำหนังสือรายงานศาล	๑. หนังสือรายงานผลการตรวจวินิจฉัยและประเมินความสามารถในการต่อสู้คดี ๒. แบบรายงานผลการตรวจวินิจฉัยและประเมินความสามารถในการต่อสู้คดี	ฝ่ายทัณฑปฏิบัติ
	๓.๒.๒ เรือนจำ/ทัณฑสถานฝ่ายย้ายจัดอัตรากำลังเจ้าหน้าที่รับตัวผู้ต้องขังกลับ ภายใน ๑ เดือน		ฝ่ายทัณฑปฏิบัติ ฝ่ายควบคุมและรักษาการณ์
๔	กรณีเรือนจำ/ทัณฑสถานรับย้ายไม่ได้แจ้งผลการตรวจรักษาและผลการประเมินความสามารถในการต่อสู้คดี		
	๔.๑ ดำเนินการประสานขอผลการตรวจรักษาและผลการประเมินความสามารถในการต่อสู้คดีไปยังเรือนจำ/ทัณฑสถานรับย้าย	๑. หนังสือขอผลการตรวจรักษาและผลการประเมินความสามารถในการต่อสู้คดี	ฝ่ายสถานพยาบาล
๕.	กรณีถึงกำหนดวันนัดไต่สวนมูลฟ้องแต่ผู้ต้องขังอยู่ระหว่างการบำบัดรักษาและประเมินความสามารถในการต่อสู้คดี	๑. หนังสือรายงานไปยังศาลเจ้าของคดีเพื่อแจ้งให้ศาลทราบและให้ศาลพิจารณาเลื่อนกำหนดการไต่สวนมูลฟ้อง ๒. แบบรายงานผลการตรวจวินิจฉัยและประเมินความสามารถในการต่อสู้คดี	ฝ่ายทัณฑปฏิบัติ

๓. กรณีรับย้ายผู้ต้องขังตามคำสั่งศาลจากเรือนจำ/ทัณฑสถานอื่น (เรือนจำ/ทัณฑสถานรับย้าย)

ขั้นตอนการปฏิบัติงาน/เอกสารที่เกี่ยวข้อง/ผู้รับผิดชอบ

ลำดับ	ขั้นตอน	เอกสารที่เกี่ยวข้อง	ผู้รับผิดชอบ
๑	ส่งผู้ต้องขัง/จำเลยไปรับการตรวจวินิจฉัย/ตรวจรักษายังสถานบำบัดรักษา		
	๑.๑ ทำบันทึกข้อความพร้อมแนบสำเนาหนังสือคำสั่งศาลประสานแจ้งฝ่ายสถานพยาบาลทราบ	๑. บันทึกข้อความประสานนำตัวผู้ต้องขังออกไปรับการตรวจรักษาตามคำสั่งศาล ๒. สำเนาหนังสือคำสั่งศาล	ฝ่ายทัณฑปฏิบัติ
	๑.๒ ประสานสถานบำบัดรักษาในพื้นที่ สอบถามวันเวลาที่สามารถนำตัวผู้ต้องขังไปรับการตรวจวินิจฉัยได้หรือตามวันที่มีการให้บริการนิติจิตเวช		ฝ่ายสถานพยาบาล
	๑.๓ ทำบันทึกข้อความขออนุญาตผู้บังคับบัญชา นำตัวผู้ต้องขังออกไปรับการตรวจวินิจฉัยตามคำสั่งศาล	๑. บันทึกข้อความขออนุญาตนำตัวผู้ต้องขังออกไปรับการตรวจวินิจฉัยตามคำสั่งศาล ๒. สำเนาหนังสือคำสั่งศาล	ฝ่ายสถานพยาบาล
	๑.๔ ทำหนังสือส่งตัวผู้ต้องขังไปรับการตรวจรักษาตามคำสั่งศาล ถึงสถานบำบัดรักษา	๑. หนังสือส่งตัวไปรับการตรวจรักษาตามคำสั่งศาล สำหรับเรือนจำ/ทัณฑสถาน ๒. แบบรายงานพฤติกรรม/อาการของผู้ต้องขังขณะถูกคุมขังภายในเรือนจำ/ทัณฑสถาน	ฝ่ายทัณฑปฏิบัติ ฝ่ายสถานพยาบาล ฝ่ายควบคุมและรักษาการณ์
	๑.๕ จัดอัตรากำลังในการนำตัวผู้ต้องขังออกไปรับการตรวจรักษา	๑. แบบรายงานพฤติกรรม/อาการของผู้ต้องขังขณะถูกคุมขังภายในเรือนจำ/ทัณฑสถาน ๒. สำเนาบัตรประชาชน/สำเนาทะเบียนบ้าน (ถ้ามี) ๒. ประวัติการรักษาทางกาย/ทางจิตและยาที่รับประทานก่อนมาโรงพยาบาล (ถ้ามี) ๓. ยาที่รับประทาน (ถ้ามี)	ฝ่ายควบคุมและรักษาการณ์
๒.	สถานบำบัดรักษาแจ้งผลการตรวจรักษาและผลการประเมินความสามารถในการต่อสู้คดี	๑. แบบรายงานผลการตรวจวินิจฉัยและประเมินความสามารถในการต่อสู้คดี	
	๒.๑ กรณีผู้ต้องขังยังไม่สามารถต่อสู้คดีได้		
	๒.๑.๑ ทำบันทึกข้อความพร้อมแนบบรรายงานผลการตรวจวินิจฉัยและประเมินความสามารถในการต่อสู้คดี ประสานแจ้งฝ่ายทัณฑปฏิบัติ	๑. บันทึกข้อความรายงานผลการตรวจวินิจฉัยและประเมินความสามารถในการต่อสู้คดี ๒. แบบรายงานผลการตรวจวินิจฉัยและประเมินความสามารถในการต่อสู้คดี	ฝ่ายสถานพยาบาล
	๒.๑.๒ ทำหนังสือรายงานเรือนจำ/ทัณฑสถานฝ่ายย้าย	๑. หนังสือรายงานผลการตรวจวินิจฉัยและประเมินความสามารถในการต่อสู้คดี ๒. แบบรายงานผลการตรวจวินิจฉัยและประเมินความสามารถในการต่อสู้คดี	ฝ่ายทัณฑปฏิบัติ

ลำดับ	ขั้นตอน	เอกสารที่เกี่ยวข้อง	ผู้รับผิดชอบ
	๒.๑.๓ ทำบันทึกข้อความขออนุญาตผู้บังคับบัญชา นำตัวผู้ต้องขังออกไปรับการตรวจวินิจัยตามนัดของสถานบำบัดรักษา	๑. บันทึกข้อความขออนุญาตนำตัวผู้ต้องขังออกไปรับการตรวจวินิจัยตามคำสั่งศาล ๒. สำเนาใบนัดตรวจรักษา	ฝ่ายสถานพยาบาล
	๒.๒ กรณีผู้ต้องขังสามารถต่อสู้คดีได้		
	๒.๒.๑ ทำบันทึกข้อความพร้อมแนบแบบรายงานผลการตรวจวินิจัยและประเมินความสามารถในการต่อสู้คดี ประสานแจ้งฝ่ายทัณฑปฏิบัติ	๑. บันทึกข้อความรายงานผลการตรวจวินิจัยและประเมินความสามารถในการต่อสู้คดี ๒. แบบรายงานผลการตรวจวินิจัยและประเมินความสามารถในการต่อสู้คดี	ฝ่ายสถานพยาบาล
	๒.๒.๒ ทำหนังสือรายงานเรือนจำ/ทัณฑสถานฝ่ายย้าย พร้อมทั้งแจ้งให้รับตัวกลับ ภายใน ๑ เดือน	๑. หนังสือรายงานผลการตรวจวินิจัยและประเมินความสามารถในการต่อสู้คดี และให้รับตัวกลับ ๒. แบบรายงานผลการตรวจวินิจัยและประเมินความสามารถในการต่อสู้คดี	ฝ่ายทัณฑปฏิบัติ
	๒.๒.๓ ส่งมอบเอกสารที่เกี่ยวข้อง ยา และข้อมูลด้านการรักษาพยาบาลให้กับเรือนจำ/ทัณฑสถานฝ่ายย้าย	๑. แบบรายงานผลการตรวจวินิจัยและประเมินความสามารถในการต่อสู้คดี ๒. แบบรายงานพฤติกรรม/อาการของผู้ต้องขังขณะถูกคุมขังภายในเรือนจำ/ทัณฑสถาน ๓. เอกสารแสดงสิทธิการรักษา ๔. สำเนาบัตรประชาชน/สำเนาทะเบียนบ้าน ๕. ประวัติการรักษาทางกาย/ทางจิตและยาที่ได้รับประทาน (ถ้ามี)	ฝ่ายทัณฑปฏิบัติ ฝ่ายสถานพยาบาล

การกำหนดเรือนจำ/ทัณฑสถานรับย้ายผู้ป่วยคดี

(สอดคล้องกับการจัดระบบเรือนจำของสำนักทัณฑวิทยาและเขตบริการสุขภาพจิตโรงพยาบาลจิตเวช)

โรงพยาบาลจิตเวช	เรือนจำรับย้าย	
	ผู้ต้องขังชาย	ผู้ต้องขังหญิง
๑. สถาบันกัลยาณ์ราชนครินทร์	เรือนจำพิเศษธนบุรี	ทัณฑสถานหญิงธนบุรี
๒. สถาบันจิตเวชศาสตร์สมเด็จเจ้าพระยา	เรือนจำพิเศษมีนบุรี	เรือนจำพิเศษมีนบุรี
๓. โรงพยาบาลจิตเวชขอนแก่นราชนครินทร์	ทัณฑสถานบำบัดพิเศษขอนแก่น	เรือนจำกลางขอนแก่น
๔. โรงพยาบาลจิตเวชนครราชสีมาราชนครินทร์	เรือนจำกลางนครราชสีมา	ทัณฑสถานหญิงนครราชสีมา
๕. โรงพยาบาลจิตเวชนครพนมราชนครินทร์	เรือนจำกลางนครพนม	เรือนจำกลางนครพนม
๖. โรงพยาบาลจิตเวชสระแก้วราชนครินทร์	เรือนจำจังหวัดสระแก้ว	เรือนจำจังหวัดสระแก้ว
๗. โรงพยาบาลจิตเวชนครสวรรค์ราชนครินทร์	เรือนจำกลางนครสวรรค์	เรือนจำกลางนครสวรรค์
๘. โรงพยาบาลจิตเวชสงขลาราชนครินทร์	เรือนจำจังหวัดสงขลา	ทัณฑสถานหญิงสงขลา
๙. โรงพยาบาลจิตเวชเลยราชนครินทร์	เรือนจำจังหวัดเลย	เรือนจำจังหวัดเลย
๑๐. โรงพยาบาลพระศรีมหาโพธิ์	เรือนจำกลางอุบลราชธานี	เรือนจำกลางอุบลราชธานี
๑๑. โรงพยาบาลสวนสราญรมย์	เรือนจำกลางสุราษฎร์ธานี	เรือนจำกลางสุราษฎร์ธานี
๑๒. โรงพยาบาลสวนปรุง	เรือนจำกลางเชียงใหม่	ทัณฑสถานหญิงเชียงใหม่
๑๓. โรงพยาบาลศรีธัญญา	ทัณฑสถานโรงพยาบาลราชทัณฑ์	ทัณฑสถานโรงพยาบาลราชทัณฑ์

*หมายเหตุ พิจารณาจากโรงพยาบาลที่ศาลมีคำสั่งให้ไปตรวจประเมินความสามารถในการสู้คดีวันแต่ศาลจะมีคำสั่งระบุโรงพยาบาลและเรือนจำที่คุมขังไว้เป็นอย่างอื่น

ขอบเขตพื้นที่การให้บริการผู้ป่วยจิตเวชและผู้ป่วยจิตเวชคดี
(โรงพยาบาลสังกัดกรมสุขภาพจิต กระทรวงสาธารณสุข)

หน่วยงาน	พื้นที่รับผิดชอบ
สถาบันกัลยาณ์ราชนครินทร์	- พื้นที่ในความรับผิดชอบ(เขต) ได้แก่ ตลิ่งชัน ทวีวัฒนา หนองแขม บางบอน ภาษีเจริญ บางแค บางพลัด - พื้นที่รับผิดชอบ(จังหวัด) ได้แก่ สุพรรณบุรี ราชบุรี นครปฐม กาญจนบุรี เพชรบุรี ประจวบคีรีขันธ์ สมุทรสาคร สมุทรสงคราม
สถาบันจิตเวชศาสตร์สมเด็จพระเจ้าพระยา	- พื้นที่ในความรับผิดชอบ(เขต) ได้แก่ พระนคร ป้อมปราบฯ สัมพันธวงศ์ บางรัก ปทุมวัน ดุสิต ดินแดง ห้วยขวาง ญาไท ราชเทวี วังทองหลาง คลองสาน สวนหลวง พระโขนง ประเวศ วัฒนา คลองสามวา บางนา สาทร มีนบุรี ลาดกระบัง หนองจอก บึงกุ่ม บางกะปิ คันนายาว สะพานสูง บางกอกน้อย คลองเตย ธนบุรี ยานนาวา ทุ่งครุ จอมทอง บางขุนเทียน ราษฎร์บูรณะ บางคอแหลม บางกอกใหญ่ - พื้นที่รับผิดชอบ(จังหวัด) ได้แก่ สมุทรปราการ จันทบุรี ชลบุรี ระยอง
โรงพยาบาลจิตเวชขอนแก่นราชนครินทร์	- พื้นที่รับผิดชอบ(จังหวัด) ได้แก่ ร้อยเอ็ด ขอนแก่น มหาสารคาม กาฬสินธุ์
โรงพยาบาลจิตเวช นครราชสีมาราชนครินทร์	- พื้นที่รับผิดชอบ(จังหวัด) ได้แก่ สุรินทร์ นครราชสีมา บุรีรัมย์ ชัยภูมิ
โรงพยาบาลจิตเวชนครพนมราชนครินทร์	- พื้นที่รับผิดชอบ(จังหวัด) ได้แก่ นครพนม สกลนคร บึงกาฬ
โรงพยาบาลจิตเวชสระแก้วราชนครินทร์	- พื้นที่รับผิดชอบ(จังหวัด) ได้แก่ ปราจีนบุรี สระแก้ว ฉะเชิงเทรา ตราด
โรงพยาบาลจิตเวช นครสวรรค์ราชนครินทร์	- พื้นที่รับผิดชอบ(จังหวัด) ได้แก่ กำแพงเพชร พิจิตร นครสวรรค์ อุทัยธานี ชัยนาท
โรงพยาบาลจิตเวชสงขลาราชนครินทร์	- พื้นที่รับผิดชอบ(จังหวัด) ได้แก่ สงขลา พัทลุง ตรัง สตูล ยะลา ปัตตานี นราธิวาส
โรงพยาบาลจิตเวชเลยราชนครินทร์	- พื้นที่รับผิดชอบ(จังหวัด) ได้แก่ เลย หนองบัวลำภู หนองคาย อุดรธานี
โรงพยาบาลพระศรีมหาโพธิ์	- พื้นที่รับผิดชอบ(จังหวัด) ได้แก่ อำนาจเจริญ ศรีสะเกษ ยโสธร อุบลราชธานี มุกดาหาร
โรงพยาบาลสวนสราญรมย์	- พื้นที่รับผิดชอบ(จังหวัด) ได้แก่ นครศรีธรรมราช ชุมพร สุราษฎร์ธานี ระนอง พังงา ภูเก็ต กระบี่
โรงพยาบาลสวนปรุง	- พื้นที่รับผิดชอบ(จังหวัด) ได้แก่ ตาก พิษณุโลก สุโขทัย เพชรบูรณ์ อุดรดิตถ์ เชียงใหม่ แม่ฮ่องสอน ลำพูน ลำปาง น่าน พะเยา เชียงราย แพร่
โรงพยาบาลศรีธัญญา	- พื้นที่ในความรับผิดชอบ(เขต) ได้แก่ จตุจักร ลาดพร้าว หลักสี่ บางซื่อ ดอนเมือง บางเขน สายไหม - พื้นที่รับผิดชอบ (จังหวัด) ได้แก่ นนทบุรี ปทุมธานี พระนครศรีอยุธยา สิงห์บุรี อ่างทอง สระบุรี ลพบุรี นครนายก

ข้อมูลจาก สถาบันกัลยาณ์ราชนครินทร์ กรมสุขภาพจิต กระทรวงสาธารณสุข (มิถุนายน ๒๕๕๘)

ภาคผนวก

ตัวอย่างหนังสือส่งตัวตามคำสั่งศาล สำหรับเรือนจำ/ทัณฑสถาน



ที่ (รหัสหน่วยงาน)/

(ชื่อหน่วยงานนำส่ง)
(ที่อยู่)

(วันที่ เดือน พ.ศ.)

เรื่อง ส่งผู้ต้องขัง/ผู้ป่วย/จำเลยมาตรวจวินิจฉัย/ตรวจรักษา

เรียน ผู้อำนวยการโรงพยาบาล/ผู้อำนวยการสถาบัน

- สิ่งที่ส่งมาด้วย ๑. สำเนาคำสั่งศาล จำนวน ๑ ฉบับ
๒. แบบรายงานพฤติกรรม/อาการผู้ต้องขัง จำนวน ๑ ฉบับ
๓. สำเนารายงานพฤติกรรมแห่งคดี จำนวน ๑ ฉบับ (ถ้ามี)
๔. (อื่นๆ)..... จำนวน ฉบับ (ถ้ามี)

ด้วยศาล..... ได้มีคำสั่งที่.....

ส่งตัวผู้ต้องขัง/ผู้ป่วย/จำเลย (ชื่อ-นามสกุล).....

จำเลยในคดีอาญาหมายเลขคำ/แดงที่..... ของศาล.....

ความผิดฐาน.....

ไปตรวจวินิจฉัยอาการทางจิต/ตรวจรักษาอาการทางจิต ที่โรงพยาบาล/สถาบัน.....

พร้อมขอให้แพทย์รายงานผลการตรวจให้ทราบด้วย รายละเอียดปรากฏตามสิ่งที่ส่งมาด้วย

(ชื่อหน่วยงานนำส่ง)..... จึงได้มอบหมายให้เจ้าหน้าที่ควบคุมตัว

ผู้ต้องขัง (ชื่อ-นามสกุล)..... มาเข้ารับการตรวจวินิจฉัย/ตรวจรักษา

ที่โรงพยาบาล/สถาบัน..... ในวันที่..... ทั้งนี้ ผลการตรวจวินิจฉัย/

ตรวจรักษาเป็นประการใด ขอได้โปรดแจ้งให้ทราบด้วย เพื่อจะได้ดำเนินการในส่วนที่เกี่ยวข้องต่อไป

จึงเรียนมาเพื่อโปรดพิจารณาดำเนินการในส่วนที่เกี่ยวข้องต่อไป

ขอแสดงความนับถือ

(หัวหน้าหน่วยงาน)

ตำแหน่ง

(ชื่อหน่วยงานนำส่ง)

โทรศัพท์...../โทรสาร.....

แบบรายงานพฤติกรรม/อาการผู้ต้องขัง

วันที่.....เดือน..... พ.ศ.....

ชื่อเรือนจำ/ทัณฑสถาน.....

ชื่อ-สกุลผู้ต้องขัง.....

• ประวัติความเจ็บป่วยทางจิตและโรคทางกาย

(มีประวัติการรักษาโรคทางจิตหรือโรคทางกายหรือไม่ ใครเป็นคนให้ประวัติ โรค/อาการป่วย สถานที่รับการรักษา ระยะเวลา รักษาจนเข้าเรือนจำ การรักษาต่อเนื่อง/ไม่ต่อเนื่อง)

• ผลการตรวจร่างกายเบื้องต้นเมื่อรับตัว

(ลักษณะสภาพร่างกาย การเคลื่อนไหว/ความพิการ/ร่องรอยบาดแผล)

• ผลการประเมินภาวะสุขภาพจิตเมื่อรับตัว

(พูดคุยได้ตอบรู้อะไรหรือไม่ สามารถให้ข้อมูลได้หรือไม่ ผลจากแบบคัดกรองโรคจิต แบบประเมินโรคซึมเศร้าและฆ่าตัวตาย ถ้าไม่สามารถประเมินได้ให้ระบุเหตุผล)

• ประวัติการกระทำความผิดระเบียบวินัยขณะถูกควบคุมตัวในเรือนจำ/ทัณฑสถาน

(ปฏิบัติตามกฎระเบียบของเรือนจำ ทะเลาะวิวาท ไม่ทำตามคำสั่ง พยายามหลบหนีจากเรือนจำ)

• พฤติกรรมและอาการผู้ต้องขังขณะถูกควบคุมตัวภายในเรือนจำ/ทัณฑสถาน

อาการทางจิต

(การรับรู้วันเวลาสถานที่ หูแว่ว ประสาทหลอน หวาดระแวง ความคิดสับสน หลงผิด)

การสื่อสาร

(สนทนาแลกเปลี่ยนความคิดเห็นกับผู้อื่นได้ สนทนาร่วมกับผู้อื่นได้เป็นครั้งคราว ไม่พูดกับใครเลย พูดคุยได้ตอบตรงคำถาม พูดคุยได้ตอบไม่ตรงคำถาม พูดจาท้าว่าว ซึมขมู ใช้คำหยาบคาย)

การปรับตัว

(สามารถอยู่ร่วมกับผู้อื่น การผูกมิตร การสนิทสนมกับผู้อื่น สามารถทำกิจกรรมร่วมกับผู้อื่นได้อย่างเหมาะสม ไม่ยุ่งกับใครหรือชอบแยกตัว ทำที่ไม่เป็นมิตร)

อารมณ์

(ควบคุมอารมณ์ได้ แสดงอารมณ์ไม่เหมาะสม ควบคุมอารมณ์ไม่ได้ หงุดหงิด ก้าวร้าว เศร้า เสียใจ เครียด หดหู่ ท้อแท้ สิ้นหวัง กลัว ต่อต้าน สิ้นหวัง ไม่ค่อยแสดงความรู้สึกหรืออารมณ์)

พฤติกรรม

(ความสามารถในการควบคุมตนเอง มีพฤติกรรมก้าวร้าวรุนแรงต่อตนเอง เช่น ทำร้ายร่างกายตนเองด้วยวิธีการต่างๆ การพยายามฆ่าตัวตาย มีพฤติกรรมก้าวร้าวรุนแรงต่อผู้อื่น เช่น พูดจาข่มขู่ผู้อื่น ทำร้ายร่างกายผู้อื่น ใช้คำพูดหยาบคายต่อผู้อื่น แสดงท่าทางคุกคามผู้อื่น หงุดหงิดส่งเสียงดัง มีพฤติกรรมก้าวร้าวรุนแรงต่อทรัพย์สิน ทำลายข้าวของ รื้อค้นสิ่งของ)

การรับประทานยา

(ความร่วมมือในการรักษาขณะอยู่ในเรือนจำ รับประทานยาครบทุกวันตามที่แพทย์สั่ง รับประทานยาทุกวันแต่ต้องกระตุ้น รับประทานยาไม่ครบตามที่แพทย์สั่ง ขัดขืนต่อต้านการรับประทานยา ไม่รับประทานยาเลยทุกมื้อ ซ่อนยา ทิ้งยา ไม่ยอมรับการรักษา)

การทำกิจวัตรประจำวัน

(ความสามารถในการดูแลตนเอง การรักษาสุขอนามัยส่วนบุคคล การทำกิจกรรมอื่นๆ ในชีวิตประจำวัน เช่น อาบน้ำ รับประทานอาหาร เปลี่ยนเสื้อผ้า สามารถดูแลกิจวัตรประจำวันของตนเองได้ ต้องกระตุ้นในการดูแลกิจวัตรประจำวัน ดูแลกิจวัตรประจำวันของตนเองไม่ได้ ผู้ป่วยสามารถทำกิจวัตรประจำวันได้ด้วยตนเอง ผู้ป่วยสามารถทำกิจวัตรประจำวันได้ด้วยตนเองแต่ต้องมีคนช่วยเหลือ ผู้ป่วยไม่สามารถทำกิจวัตรประจำวันได้เลย)

ผู้ดูแล/ญาติ สัมพันธภาพในครอบครัว

(มีคนในครอบครัวมาเยี่ยมเยียนสม่ำเสมอ ปฏิเสธการออกไปเยี่ยมญาติ มีคนนอกครอบครัวมาเยี่ยมเยียน ลักษณะความสัมพันธ์ของผู้ป่วยที่มีต่อคนในครอบครัว)

(ลงชื่อผู้ให้ข้อมูล)
(ตำแหน่ง)

(ลงชื่อหัวหน้าหน่วยงาน)
(ตำแหน่ง)

แบบรายงานผลการตรวจวินิจฉัยและประเมินความสามารถในการต่อสู้คดี

วันที่.....เดือน.....พ.ศ.....

ชื่อสถานพยาบาลหรือสถานบำบัดรักษา.....

ชื่อผู้รับการตรวจ.....

เลขที่ผู้ป่วยทั่วไป (Hospital Number) รับตัวไว้ตั้งแต่วันที่.....เดือน.....พ.ศ.....

หน่วยงานนำส่ง.....

แหล่งที่มาของข้อมูล

(๑)

(๒)

(๓)

ประวัติความเจ็บป่วย

.....
.....
.....

การตรวจสภาพจิตและการดำเนินโรค

.....
.....
.....

ผลการทดสอบทางจิตวิทยา (ถ้ามี)

.....
.....
.....

การวินิจฉัยความผิดปกติทางจิต.....

การตรวจวินิจฉัยและประเมินความสามารถในการต่อสู้คดี

๑. ความสามารถในการรับรู้กาล เวลา สถานที่ บุคคล และสิ่งต่างๆ รอบตัว

มีความสามารถ ไม่มีความสามารถ

๒. ความเข้าใจตระหนักรู้เรื่องราวของข้อกล่าวหา ความสามารถในการเล่าเหตุการณ์ตามข้อเท็จจริงที่ถูกกล่าวหา และความสามารถในการพูดคุยและตอบคำถามได้ตรงคำถาม

มีความสามารถ ไม่มีความสามารถ

๓. ความสามารถในการรับรู้ถึงผลที่เกิดขึ้นจากคดี

มีความสามารถ ไม่มีความสามารถ

๔. ความสามารถในการควบคุมอารมณ์และพฤติกรรมของตนเอง

มีความสามารถ ไม่มีความสามารถ

ผลการประเมิน

สามารถต่อสู้คดีได้ ยังไม่สามารถต่อสู้คดีได้

ความเห็นอื่นๆ (ถ้ามี)

.....
.....

ลงนาม

(.....)

จิตแพทย์เจ้าของไข้

หมายเหตุ (๑) การรายงานตามมาตรา ๓๕ แห่งพระราชบัญญัติสุขภาพจิต พ.ศ.๒๕๕๑ ให้รายงานภายในสี่สิบห้าวันนับแต่วันที่รับผู้ต้องหาหรือจำเลยไว้และขยายเวลาได้อีกไม่เกินสี่สิบห้าวัน

(๒) การรายงานตามมาตรา ๓๖ แห่งพระราชบัญญัติสุขภาพจิต พ.ศ.๒๕๕๑ ให้รายงานภายในหนึ่งร้อยแปดสิบวันนับแต่วันที่รับผู้ต้องหาหรือจำเลยไว้หรือทุกหนึ่งร้อยแปดสิบวันหรือให้รายงานโดยไม่ชักช้า

แบบรายงานผลการบำบัดรักษาของผู้ป่วยคดี

วันที่.....เดือน..... พ.ศ.....

ชื่อสถานพยาบาลหรือสถานบำบัดรักษา.....

ชื่อผู้รับการตรวจ.....

เลขที่ผู้ป่วยทั่วไป (Hospital Number) รับตัวไว้ตั้งแต่วันที่.....เดือน..... พ.ศ.....

หน่วยงานนำส่ง.....

แหล่งที่มาของข้อมูล

(๑)

(๒)

(๓)

ประวัติความเจ็บป่วย

.....

.....

การตรวจสภาพจิตและการดำเนินโรค

.....

.....

ผลการทดสอบทางจิตวิทยา (ถ้ามี)

.....

.....

การวินิจฉัยความผิดปกติทางจิต

.....

ผลการบำบัดรักษา

(๑) ยอมรับความเจ็บป่วยทางจิต

ใช่ ไม่ใช่

(๒) เข้าใจและมีความสามารถในการรับการรักษาอย่างต่อเนื่อง

ใช่ ไม่ใช่

(๓) เข้าใจและสามารถจัดการกับความเครียดซึ่งเป็นตัวกระตุ้นอาการของโรค

ใช่ ไม่ใช่

(๔) มีผู้รับดูแลในชุมชน ซึ่งมีความรู้ความเข้าใจในการติดตามการปฏิบัติตัวของผู้ป่วย

ใช่ ไม่ใช่

(๕) มีการประสานงานกับเจ้าหน้าที่สาธารณสุขในพื้นที่ที่ผู้ป่วยพักอาศัย หรือเจ้าหน้าที่หน่วยงานด้านสังคมสงเคราะห์ และสวัสดิการกรณีที่ไม่ผู้รับดูแล เพื่อให้มีการติดตามดูแลผู้ป่วยอย่างต่อเนื่องหลังจากจำหน่ายผู้ป่วยคดี

ใช่ ไม่ใช่

ความเห็น

จำหน่ายออกจากสถานพยาบาลหรือสถานบำบัดรักษาได้

จำเป็นต้องบำบัดรักษาต่อไป

ความเห็นอื่นๆ (ถ้ามี)

.....

.....

ลงนาม

(.....)

จิตแพทย์เจ้าของไข้

หมายเหตุ

(๑) การรายงานตามมาตรา ๓๗ ให้รายงานภายในหนึ่งร้อยแปดสิบวันนับแต่วันที่รับผู้ป่วยคดีไว้ หรือทุกหนึ่งร้อยแปดสิบวัน เว้นแต่ศาลจะมีคำสั่งเป็นอย่างอื่น

(๒) การรายงานตามมาตรา ๓๘ ให้รายงานภายในเก้าสิบวันนับแต่วันที่รับตัวไว้ หรือทุกเก้าสิบวัน เว้นแต่ศาลจะมีคำสั่งเป็นอย่างอื่น

คณะผู้จัดทำ

คณะที่ปรึกษาโครงการ

- | | |
|---|------------------|
| ๑. อธิบดีกรมราชทัณฑ์ | ที่ปรึกษาโครงการ |
| ๒. รองอธิบดีกรมราชทัณฑ์ฝ่ายพัฒนาพฤตินิสัย | ที่ปรึกษาโครงการ |
| ๓. ผู้อำนวยการสำนักทัณฑวิทยา | ที่ปรึกษาโครงการ |
| ๔. ผู้อำนวยการสำนักทัณฑปฏิบัติ | ที่ปรึกษาโครงการ |
| ๕. ผู้อำนวยการกองนิติการ | ที่ปรึกษาโครงการ |
| ๖. ผู้อำนวยการกองการเจ้าหน้าที่ | ที่ปรึกษาโครงการ |

คณะทำงานโครงการฯ

- | | | |
|--|--------------------------------------|-----------------------------|
| ๗. นางสาวจุฑารัตน์ จินตกานนท์ | ผู้อำนวยการกองบริการทางการแพทย์ | ประธานคณะทำงาน |
| ๘. นายวิรุณ เจริญเกียรติวงศ์ | นักทรัพยากรบุคคลชำนาญการพิเศษ | คณะทำงาน |
| ๙. นางสาวปฐมมาตี ปัทมโรจน์ | นักฝึกอบรมและฝึกวิชาชีพชำนาญการพิเศษ | คณะทำงาน |
| ๑๐. นางสาวศราราลี ชัยจินดา | นักจิตวิทยาชำนาญการ | คณะทำงาน |
| ๑๑. นางสาวกานต์พิชชา บุญงาม | นักจิตวิทยาชำนาญการ | คณะทำงาน |
| ๑๒. นางสาวเทพสุดา พูเมืองปาน | นักจิตวิทยาคลินิกชำนาญการ | คณะทำงาน |
| ๑๓. นางสาวมณฑิรา อินทริยงค์ | นักจิตวิทยาชำนาญการ | คณะทำงาน |
| ๑๔. นายมารุต ศูนย์ตรง | นักวิเคราะห์นโยบายและแผนชำนาญการ | คณะทำงาน |
| ๑๕. นางสาวสรวินทร์ รื่นเรือง | นักจิตวิทยาปฏิบัติการ | คณะทำงาน |
| ๑๖. นายธนรัตน์ มังคุด | นักทัณฑวิทยาปฏิบัติการ | คณะทำงาน |
| ๑๗. นางสาวพรพรรณ ศิลปะวัฒนาพร | นักจิตวิทยาคลินิกชำนาญการ | เลขานุการและคณะทำงาน |
| ๑๘. นางสาววิมลรัตน์ ตั้งมั่นวิทยศักดิ์ | นักจิตวิทยาปฏิบัติการ | ผู้ช่วยเลขานุการและคณะทำงาน |